



**METLOG**  
La Galinière, RD7N  
13790 CHATEAUNEUF LE ROUGE

## **NOTE D'ACCOMPAGNEMENT A LA DEMANDE D'EXAMEN AU CAS PAR CAS**

**Entrepôt logistique METLOG Lot H  
Extension de l'entrepôt et augmentation des quantités de produits stockés  
relevant de la rubrique 4220**

**ZAC DES AIGUILLES  
LOT H  
Commune d'Ensuès-la-Redonne**

**Dossier réalisé avec le concours du Bureau VERITAS  
Service Maîtrise des Risques - Environnement**

**Juin 2022**

## SOMMAIRE

### PAGES

<b>1</b>	<b>PREAMBULE .....</b>	<b>3</b>
<b>2</b>	<b>PRESENTATION DU PROJET .....</b>	<b>5</b>
2.1	Localisation .....	5
2.2	Activité.....	6
2.2.1	Secteurs d'activités .....	6
2.2.2	Caractéristiques principales du projet .....	6
2.2.3	Effectif et rythme de travail .....	7
<b>3</b>	<b>ANALYSE DE L'ETAT INITIAL DU SITE ET DE SON ENVIRONNEMENT .....</b>	<b>8</b>
<b>4</b>	<b>ANALYSE DES EFFETS ET MESURES ASSOCIEES .....</b>	<b>10</b>
4.1	Paysage .....	10
4.2	Gestion des flux de matière – trafic .....	11
4.3	Gestion de l'eau .....	11
4.4	Gestion des émissions atmosphériques .....	12
4.5	Gestion de l'énergie .....	12
4.6	Gestion des déchets .....	13
4.7	Gestion des émissions sonores .....	14
4.8	Gestion des milieux naturels .....	14
4.9	Effets sur la santé .....	14
4.10	Tableau de synthèse .....	14
<b>5</b>	<b>CONCLUSION.....</b>	<b>18</b>

## 1 PREAMBULE

**La présente note qui accompagne la demande d'examen au cas par cas s'inscrit dans le cadre des modifications apportées à l'entrepôt logistique METLOG au sein de la ZAC des Aiguilles située sur la commune d'Ensuès-la-Redonne (13).**

Par arrêté préfectoral du 18 mars 2021, la Société ENSUA, est autorisée à exploiter un entrepôt logistique au niveau de la ZAC des Aiguilles sur la commune d'Ensuès-la-Redonne (lot H). Un transfert d'exploitant vers la société METLOG (autre filiale du groupe BARJANE) a été sollicité le 28 avril 2021 et acté le 3 juin 2021.



L'autorisation d'exploiter porte sur la construction d'un bâtiment constitué de trois cellules de 12 000 m<sup>2</sup>.

Des modifications ont été apportées au projet autorisé :

- Extension : emprise foncière supplémentaire d'environ 11 000 m<sup>2</sup> et ajout d'une cellule de 6 000 m<sup>2</sup>, → Cette modification entre dans le cadre de l'application de l'article R.122-2 du Code de l'Environnement dont la rubrique 1 est rappelée ci-après.
- Augmentation des capacités de cartouches stockées, avec passage pour la rubrique 4220 du régime de la déclaration au régime de l'enregistrement, → Cette modification entre dans le cadre de l'application de l'article R.122-2 du Code de l'Environnement dont la rubrique 1 est rappelée ci-après.
- Mise en place d'une mécanisation en cellule 1,
- Modification du système de chauffage du site.

CATÉGORIES de projets	PROJETS soumis à évaluation environnementale	PROJETS soumis à examen au cas par cas
Installations classées pour la protection de l'environnement (ICPE)		
1. Installations classées pour la protection de l'environnement	a) Installations mentionnées à l' <a href="#">article L. 515-28 du code de l'environnement</a> .	a) Autres installations classées pour la protection de l'environnement soumises à autorisation.
	b) Création d'établissements entrant dans le champ de l' <a href="#">article L. 515-32 du code de l'environnement</a> , et modifications faisant entrer un établissement dans le champ de cet article (*).	b) Autres installations classées pour la protection de l'environnement soumises à enregistrement (pour ces installations, l'examen au cas par cas est réalisé dans les conditions et formes prévues aux articles L. 512-7-2 et R. 512-46-18 du code de l'environnement).
	c) Carrières soumises à autorisation mentionnées par la rubrique 2510 de la nomenclature des installations classées pour la protection de l'environnement et leurs extensions supérieures ou égales à 25 ha.	c) Extensions inférieures à 25 ha des carrières soumises à autorisation mentionnées par la rubrique 2510 de la nomenclature des ICPE
	d) Parcs éoliens soumis à autorisation mentionnés par la rubrique 2980 de la nomenclature des installations classées pour la protection de l'environnement.	
	e) Elevages bovins soumis à autorisation mentionnés par la rubrique 2101 (élevages de veaux de boucherie ou bovins à l'engraissement, vaches laitières) de la nomenclature des installations classées pour la protection de l'environnement.	
	f) Stockage géologique de CO <sub>2</sub> soumis à autorisation mentionnés par la rubrique 2970 de la nomenclature des installations classées pour la protection de l'environnement.	
	g) Usines intégrées de première fusion de la fonte et de l'acier.	
	h) Installations d'élimination des déchets dangereux, tels que définis à l'article 3, point 2, de la directive 2008/98/CE du Parlement européen et du Conseil du 19 novembre 2008 relative aux déchets, par incinération, traitement chimique, tel que défini à l'annexe I, point D 9, de ladite directive, ou mise en décharge.	
	i) Installations destinées à l'extraction de l'amiante ainsi qu'au traitement et à la transformation de l'amiante et de produits contenant de l'amiante, à la production d'amiante et à la fabrication de produits à base d'amiante.	

Il convient par ailleurs de rappeler que l'entrepôt est autorisé par arrêté préfectoral du 18 mars 2021, et a par conséquent fait l'objet d'une récente étude d'impact (étude réalisée initialement sur un bâtiment de 48 000 m<sup>2</sup>) et qu'en outre, l'entrepôt s'inscrit au sein de la zone d'aménagement concerté (ZAC) des Aiguilles sur le lot dénommé lot H.

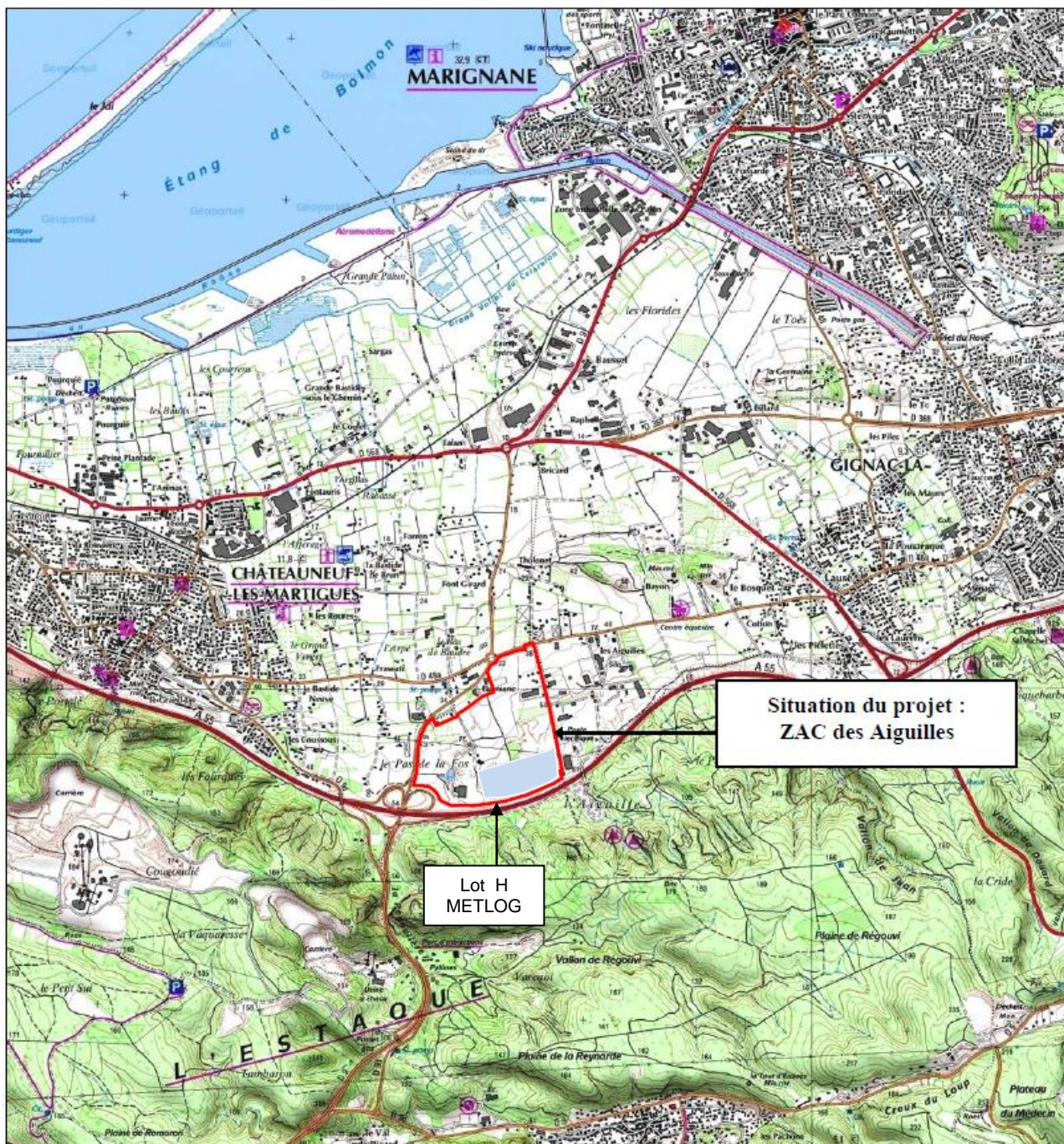
**La présente note d'accompagnement en complément des pièces réglementairement obligatoires a pour but de mettre en évidence les enjeux environnementaux présents aux abords du site et de présenter à l'Autorité environnementale les impacts prévisibles liés à la réalisation de l'opération et les mesures envisagées pour éviter, réduire ou compenser les effets préjudiciables.**



## 2 PRESENTATION DU PROJET

### 2.1 LOCALISATION

Le projet de la société METLOG est localisé sur la commune d'Ensues-la-Redonne (13), dans la ZAC des Aiguilles, au niveau du lot H. La localisation est présentée ci-dessous.





## 2.2 ACTIVITE

### 2.2.1 Secteurs d'activités

METLOG est une filiale du groupe BARJANE, holding immobilière dont la vocation est de mettre à la disposition de professionnels les bâtiments et équipements nécessaires à leur activité. Pour cela elle développe par les biais de ses filiales, dont METLOG, des projets immobiliers destinés à la location sous contrat de bail commercial.

Le groupe BARJANE, créé en 2006, est issu de fonds privés. Au cours des 15 dernières années, BARJANE a développé, financé et commercialisé plus d'un million de m<sup>2</sup> de surfaces logistiques. Aujourd'hui BARJANE contrôle 2,5 millions m<sup>2</sup> de foncier sur lesquels plus de 800 000 m<sup>2</sup> de surfaces logistiques et d'activités sont en cours de développement.

### 2.2.2 Caractéristiques principales du projet

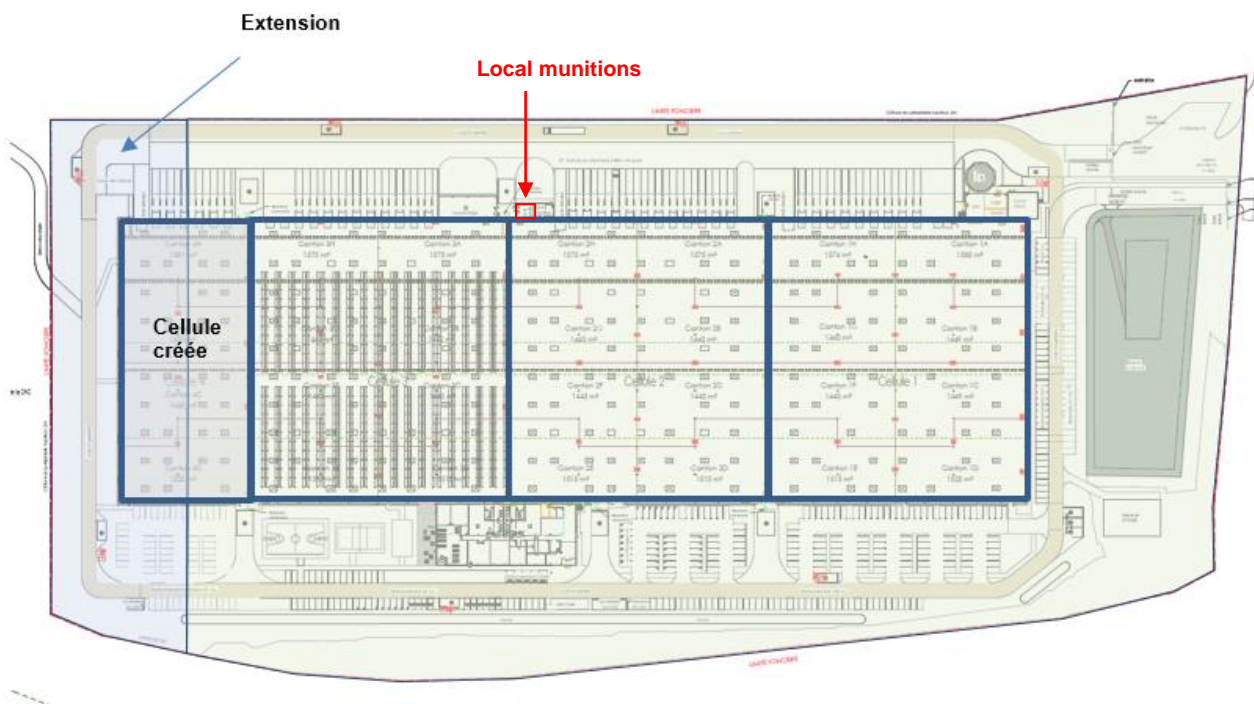
L'autorisation d'exploiter du 18 mars 2021 porte sur la construction d'un bâtiment constitué de trois cellules de 12 000 m<sup>2</sup>. L'entrepôt comportera également des bureaux et locaux sociaux, un local de charge, un hall ERP et des locaux techniques : chaufferie, sprinkler, local photovoltaïque et local électrique.

Les deux modifications ayant déclenché l'examen au cas par cas portent sur :

→ L'extension géographique du site d'une superficie d'environ 11 082 m<sup>2</sup> avec ajout d'une cellule de surface de plancher d'environ 6000 m<sup>2</sup>.

→ L'augmentation des quantités associées à la rubrique 4220, avec passage de 95 kg à 300 kg de matière active. Le positionnement du local associé n'est pas modifié. Les dispositions constructives et organisationnelles ont été adaptées afin de répondre aux dispositions réglementaires

D'autres modifications ont été apportées au projet initial et notamment la mise en place d'une mécanisation en cellule 1, et la modification du système de chauffage.



**Ces modifications font l'objet d'un dossier de porter à connaissance déposé en préfecture.**

### **2.2.3 Effectif et rythme de travail**

*Statut : Légère augmentation des effectifs par rapport à la situation autorisée par arrêté préfectoral du 18 mars 2021*

Le bâtiment de stockage est prévu en termes de bureaux et locaux sociaux pour un effectif maximal de 300 personnes dont 60 administratifs.

Pour ce type d'activité, le travail pourra être réalisé en 3 postes, du lundi au dimanche.

L'entrepôt sera donc susceptible d'être exploité tous les jours de l'année.

Les rythmes d'activités seront les suivants :

- ✓ pour le personnel d'exploitation de l'entrepôt : 0h / 24h ;
- ✓ pour le personnel administratif : en journée dans la plage horaire 7h-20h du lundi au vendredi.

Il est à noter que l'effectif de 300 personnes est un effectif maximal qui ne sera pas atteint tous les jours mais uniquement durant les 4 mois de forte activité où le site sera susceptible d'accueillir des équipes en 3x8. Un effectif moyen à l'année serait plutôt d'environ 270 personnes (contre 250 personnes dans la situation autorisée).

### 3 ANALYSE DE L'ETAT INITIAL DU SITE ET DE SON ENVIRONNEMENT

Le tableau ci-dessous présente les éléments principaux issus de l'état initial, à l'échelle de la ZAC, et en très grande majorité applicable au lot H.

<b>Milieu physique</b>	Géologie	Colluvions Wurmiennes composées de dépôts limoneux de fond de vallon recouverts de plusieurs mètres de sables, de graviers et de remblais.
	Hydrologie	Aucun cours d'eau pérenne n'est identifié sur la zone d'étude. Seuls quelques fossés assurent le drainage des terrains vers le Grand Vallat du Ceinturon et termine son parcours dans l'étang de Bolmon.
	Hydrogéologie	Le site est localisé à la limite des systèmes aquifères du bassin d'Aix et de l'Estaque, Nerthe, Etoile. Les deux masses d'eau sont quasiment étanches entre elles. Les usages de l'eau sont industriels et agricoles. L'enjeu est modéré
	Captage AEP	Le site n'est pas implanté dans le périmètre de protection d'un captage AEP
	Climat	Climat méditerranéen
<b>Milieus naturels</b>	Zones protégées	Le site n'est pas localisé dans une zone d'inventaires ou zone protégée (ZNIEFF, arrêté de protection biotope, zones Natura 2000, réserva naturelle, sites inscrits...). Néanmoins, plusieurs zones sont répertoriées à proximité, et notamment la Zone Natura 2000 « Côte bleue, massif de la Nerthe », implantée au Sud de l'A55 soit à 50m de la ZAC des Aiguilles.
	Zones humides	Pas de zone humide identifiée
	Continuités écologiques	Absence de zones à enjeux identifiée
	Inventaires de terrain	Des inventaires de terrain ont été réalisés et ont mis en évidence :  <u>Habitats</u> : Sur l'ensemble du site, les habitats naturels en place ne revêtent pas d'intérêt particulier en termes de sensibilité et de conservation.  <u>Flore</u> : Par rapport aux enjeux sur la flore, plusieurs espèces (dont 2 sont protégées) revêtent des enjeux de conservation qui sont jugés modérés. Au droit du lot H, aucune espèce protégée n'a été identifiée  <u>Faune</u> : Pour l'avifaune, il a été identifié comme enjeu le maintien ou la création d'espaces propices à certaines espèces comme notamment les vergers afin de conserver la présence de 4 espèces patrimoniales : le Faucon hobereau, la Tourterelle des bois, le Coucou geai et le Martinet pâle  Le site présente des enjeux pour les chiroptères  Pour la faune hors oiseaux et chiroptères, le travail pratiqué montre une très grande, voire une extrême pauvreté du site étudié. : <ul style="list-style-type: none"> <li>– L'absence d'Amphibiens et d'Odonates</li> <li>– Le défaut total de Reptiles est vraiment interpellant</li> <li>– L'extrême pauvreté en espèces et en effectifs des Orthoptères et Lépidoptères, connus pour être d'excellents bio indicateurs</li> </ul> <u>Etat général</u> Le site est largement anthropisé et partiellement recouvert de déchets de surface et/ou enfouis (emprise de l'ancienne partiellement remblayée).
<b>Patrimoine historique et</b>	Paysage	Le secteur des Aiguilles se situe au croisement du territoire de l'étang de Berre / étang de Bolmon et du massif de la Nerthe.



<b>paysager</b>	Patrimoine culturel – architectural	Pas de monument historique dans un rayon de 500 m
	Protections réglementaires	Site classé « Massif de la Nerthe » (classé en 2013), à environ 50 m au Sud
<b>Environnement humain</b>	Population – habitations	Habitations éparses au Nord de la ZAC des Aiguilles Zone d'habitat plus dense sur la commune de Châteauneuf-les-Martigues à environ 1km à l'Ouest
	Activités artisanales / industrielles	Site implanté dans la future ZAC des Aiguilles Site Biotechna et centre de transfert de déchets jouxtant le lot H A terme, autres entrepôts logistiques dans la ZAC
	Zones de loisirs	Parc d'attractions à environ 1 km au Sud
	Zones agricoles	Environnement agricole marqué. Le site sera implanté en partie sur d'anciennes terres agricoles, non exploitées et en friche de longue date
	Zones forestières	Massif de la Nerthe à proximité immédiate du site
	Voies de communication	Site bordé par l'A55. RD9 à proximité immédiate
	Urbanisme	PLU approuvé le 29 juin 2007 (Dernière modification 4 approuvée le 30 juin 2016) Le site se trouve en zone AU EL1
<b>Cadre de vie</b>	Qualité de l'air	Suivi par Air Paca Qualité de l'air marquée par le trafic routier et les émissions industrielles
	Bruit	Environnement sonore marqué par le trafic routier (A55, RD9)
	Pollution lumineuse	Pollution lumineuse forte

## 4 ANALYSE DES EFFETS ET MESURES ASSOCIEES

Nous présentons ci-dessous pour chaque grande thématique l'impact lié au projet. Il est à noter que l'impact est évalué par rapport à la situation autorisée, et il convient de rappeler que les impacts avaient initialement été étudiés pour un bâtiment plus grand (bâtiment de 48 000 m<sup>2</sup>).

### 4.1 PAYSAGE

Les modifications projetées portent sur :

- L'extension du site, avec la création d'une cellule de 6000 m<sup>2</sup> → L'extension sera réalisée dans la continuité du bâtiment existant, tout en respectant le cahier des recommandations architecturales et paysagères de la ZAC. Il est à noter que l'ajout de cette cellule sera réalisé sur une parcelle dédiée à ce type d'activité, et n'entraînera pas de nouvelle zone de perception globale du projet
- la mécanisation de la cellule 1 → Cette modification sera réalisée à l'intérieur de la cellule 1 et non visible depuis l'extérieur
- la modification du système de chauffage → Les pompes à chaleur seront implantées dans un local façade Nord et ne seront pas visibles depuis l'extérieur. La chaufferie sera par ailleurs supprimée, ainsi il n'y aura pas de cheminée sur l'entrepôt
- l'augmentation des quantités susceptibles d'être présentes dans le local cartouches → Ces modifications seront réalisées en intérieur et non visibles depuis l'extérieur. Une adaptation mineure de la géométrie globale du local munitions est envisagée. Cette modification sera peu perceptible depuis l'extérieur et ne modifiera pas l'intégration globale du site. Il est à noter qu'un PC modificatif sera déposé et décrira les diverses modifications prévues

La figure ci-dessous présente la vue d'insertion du projet :



Par ailleurs, l'étude paysagère a été mise à jour afin d'adapter le nouveau plan paysager aux surfaces disponibles sur le site.

Les modifications apportées au site entraîneront une augmentation du volume du bâtiment. L'extension sera toutefois réalisée dans la continuité de l'existant suivant les mêmes prescriptions architecturales afin de favoriser l'intégration paysagère du bâtiment.

## 4.2 GESTION DES FLUX DE MATIERE – TRAFIC

---

Le trafic routier induit par l'activité de l'entrepôt est très variable en fonction des périodes. Il est constitué :

- du trafic de véhicules légers induit par les mouvements du personnel d'exploitation de l'entrepôt environ 300 véhicules soit 600 mouvements ;
- du trafic de véhicules routiers de tonnages et volumes divers : environ 150 véhicules par jour soit 300 mouvements. Ces camions serviront tant à l'approvisionnement de marchandises qu'à l'expédition.

Le trafic routier lié aux véhicules légers a été réévalué suite à une augmentation des effectifs en lien avec l'extension. En effet, le projet initial prévoyait un effectif de 250 personnes, et un trafic moyen de 250 VL. Il est à noter que l'effectif de 300 personnes (et donc 300 VL) est un effectif maximal qui ne sera pas atteint tous les jours mais uniquement durant les 4 mois de forte activité où le site sera susceptible d'accueillir des équipes en 3x8. Un effectif moyen à l'année serait plutôt d'environ 270 personnes.

Les modifications liées à la mécanisation et au local cartouches tendent à optimiser l'organisation des stockages sur site, et la gestion des situations exceptionnelles pour les cartouches.

Enfin, il est à noter que s'il y a bien une légère augmentation de l'effectif du site, ce n'est pas le cas à l'échelle de la ZAC car l'étude globale de la ZAC avait été réalisée sur la base du Lot H initial dont la surface était 48 000 m<sup>2</sup>

**Ainsi, à l'échelle de la zone, il n'est pas envisagé sur le site de trafic supplémentaire en poids lourds ou en véhicules légers.**

## 4.3 GESTION DE L'EAU

---

### Consommations d'eau

L'eau utilisée pour les besoins de l'activité provient du réseau d'adduction d'eau potable de la zone. Il n'est réalisé aucun forage ou prélèvement d'eaux souterraines.

Les activités de stockages et préparation des commandes ne sont pas consommatrices d'eau. Seuls les locaux sociaux, à savoir les sanitaires seront à l'origine de la consommation d'eau sur site. En effet, l'activité du site étant de nature logistique, il n'y aura pas d'utilisation d'eau à des fins industrielles. De plus, le lavage régulier des sols ne sera pas fait par lessivage des sols à l'eau, l'entretien courant se fait par balayage et aspiration des poussières, la plupart des produits gérés étant conditionnés dans des emballages secs (palettes, cartons, matières plastiques, ...).

Pour un effectif maximal de 300 personnes, la consommation en eau est estimée à 18 m<sup>3</sup> par jour. Avec un effectif moyen de 250 personnes par jour, le projet initial mentionnait une consommation journalière de 15 m<sup>3</sup>. Un effectif moyen à l'année serait plutôt d'environ 270 personnes, avec une consommation journalière de 16,2 m<sup>3</sup>.

Les évolutions apportées ne seront pas à l'origine d'une augmentation significative des consommations en eau. Celles-ci seront uniquement aux besoins domestiques. Les évolutions associées sont liées à une légère augmentation des effectifs. Le projet ne comporte pas d'installations techniques nécessitant de l'eau.

## **Rejets d'eau**

Les eaux et rejets liquides issus de l'entrepôt sont classés en plusieurs catégories :

- les eaux usées ;
- les eaux pluviales.

Il faut également ajouter les eaux d'extinction d'un incendie, mais celles-ci ne relèvent pas d'un fonctionnement normal.

**Concernant les eaux usées, l'évolution des effectifs prévue, avec un effectif moyen passant de 250 à 270 personnes, va entraîner une augmentation du volume d'eaux usées générées. A l'échelle de la zone, cette modification ne sera pas significative, dans la mesure où le projet vient en lieu et place d'une parcelle qui aurait accueilli une activité avec des personnes présentes. De plus, il est rappelé que la station de Marignane la Palun dispose de la capacité de traitement des effluents de la ZAC.**

**Concernant les eaux pluviales, celles-ci sont constituées des eaux de voirie et des eaux de toiture. Les surfaces imperméabilisées ayant évolué, le volume d'eaux pluviales générées a évolué, et la notice hydraulique a été mise à jour afin d'intégrer les nouvelles surfaces et redimensionner le bassin de rétention associé. La notice hydraulique a par conséquent été mise à jour, en suivant les mêmes principes de dimensionnement. La notice recadrée est jointe au porter à connaissance.**

Les évolutions apportées induisent une modification sur le volume de bassin nécessaire. Le volume a par conséquent été recalculé en suivant les principes et règles définies dans l'arrêté loi sur l'eau. Le volume du bassin sera de 8120 m<sup>3</sup>.

## **4.4 GESTION DES EMISSIONS ATMOSPHERIQUES**

---

Les activités de stockage et de réception/préparation de commandes/expéditions ne génèrent pas directement d'émissions atmosphériques.

Les émissions atmosphériques sont liées :

- à la charge des accumulateurs : rejet atmosphérique d'hydrogène. L'émission se fait par l'extracteur de chaque local de charge d'accumulation ;
- au trafic routier engendré par les activités du site : émissions des gaz de combustion moteur (CO<sub>2</sub>, CO, NOx, poussières).

Il n'est pas attendu d'émissions atmosphériques supplémentaires significatives. En effet :

- le projet ne sera pas à l'origine d'une évolution significative du trafic (tel que précisé ci-avant)
- il n'est pas prévu l'ajout d'installations techniques susceptibles d'être à l'origine d'émissions atmosphériques. A contrario, la chaufferie au gaz naturel, à l'origine de gaz de combustion, sera remplacée par un système de pompes à chaleur air / eau. En fonctionnement normal, les pompes à chaleur ne sont pas à l'origine d'émissions atmosphériques.

**Ainsi, les modifications projetées n'induiront aucun rejet atmosphérique supplémentaire significatif.**

## **4.5 GESTION DE L'ENERGIE**

---

Les principales sources d'énergie consommées sur le site sont :

- l'électricité, pour assurer le hors gel des cellules, les besoins de fonctionnement des différents équipements, ainsi que pour les besoins des bureaux,
- le fioul, utilisé pour l'alimentation du groupe motopompe sprinkler

La création d'une nouvelle cellule et de la mécanisation en cellule 1 sera à l'origine d'une augmentation des consommations énergétiques (la mécanisation demandant deux alimentations de 170 kVA chacune).

Toutefois, il est rappelé que les activités menées sur le site n'impliquent pas d'importantes consommations d'énergie. De plus, la création d'une cellule permettra d'offrir de plus grandes surfaces pour l'installation photovoltaïque qui est prévue.



## 4.6 GESTION DES DECHETS

---

Les déchets générés par le site sont de plusieurs origines :

### Déchets provenant du fonctionnement de l'entrepôt

L'activité de logistique génère peu de type de déchets, il s'agit :

- pour l'essentiel de déchets d'emballages : cartons, films plastiques, palettes perdues ou abîmées. Les volumes produits dépendent notamment de l'activité du site : présence ou non d'opérations de reconditionnement, de préparation de commande.
- des marchandises : produits abîmés, invendus....

### Déchets provenant des bureaux et locaux sociaux (ordures ménagères)

Il s'agit pour l'essentiel de :

- papiers ;
- déchets de nettoyage (sacs d'aspirateur, ...) ;
- gobelets plastiques ;
- bouteilles verre et plastiques, boîte de boisson aluminium ;
- reliefs de repas provenant du personnel déjeunant sur place.

### Déchets provenant des opérations d'entretien

Compte tenu de l'absence d'installations techniques fixes (autre que les chaudières et locaux de charge), les déchets d'entretien mécanique seront très limités en quantité. Ils sont essentiellement constitués de :

- déchets métalliques provenant d'opérations de réparation éventuelles au niveau du bâtiment ou des modifications dans l'aménagement des racks ;
- huiles de lubrification, huiles hydrauliques, batteries usagées, chiffons souillés provenant des opérations d'entretien réalisées sur les chariots de manutention. Les entretiens périodiques des chariots seront réalisés par une société extérieure qui prendra en charge les opérations de vidange et remplacement des batteries ;
- déchets provenant de l'entretien des espaces verts : gazon, déchets d'égagage.

**Pour les cartouches, en cas de colis détérioré, ceux-ci seront renvoyés vers le fournisseur. Il est à noter que cette disposition reste inchangée par rapport à la situation autorisée, cette disposition étant déjà prise pour la situation existante.**

Il est rappelé que les principes suivants déjà mis en place pour l'ensemble de l'entrepôt, et les modifications projetées ne modifieront pas ces dispositions :

- le mode de stockage des déchets sur le site, avec une durée de stockage limitée, un stockage sur des aires imperméabilisées, un stockage sur rétention pour les déchets liquides,
- séparation des déchets selon leur nature,
- les filières de gestion des déchets. La gestion des déchets sur le site sera établie en respect des réglementations en vigueur : les déchets seront éliminés auprès de sociétés dûment autorisées avec mise en place d'une procédure de suivi pour les Déchets Dangereux.

## 4.7 GESTION DES EMISSIONS SONORES

---

Les principaux équipements susceptibles d'être responsables d'émissions sonores sont :

- Les véhicules poids lourds → dans le cadre du projet, il n'est pas prévu d'augmentation significative du trafic
- Les équipements en lien avec le chauffage et la climatisation → la chaufferie sera remplacée par des pompes à chaleur. Ces équipements respecteront la réglementation en vigueur

Les principales opérations susceptibles d'être responsables d'émissions sonores sont :

- La circulation,
- Les manœuvres,
- Les opérations de chargement et de déchargement,
- L'utilisation des compacteurs de déchets.

Les modifications apportées au site ne seront pas à l'origine de nuisances supplémentaires significatives : en effet les installations supplémentaires prévues seront dans des locaux fermés. De plus, ces installations ne sont pas à l'origine d'émissions sonores importantes. Il est par ailleurs rappelé que l'activité en elle-même n'est pas de nature bruyante. Des mesures sonores seront réalisées en limites de propriété tous les 3 ans pour s'assurer de la conformité des niveaux sonores.

## 4.8 GESTION DES MILIEUX NATURELS

---

Les éventuels effets sur la biodiversité terrestre ne seront pas liés à l'exploitation du site (absence de rejets aqueux ou atmosphériques pouvant avoir un impact sur la biodiversité, et émissions lumineuses limitées) mais essentiellement à l'implantation du bâtiment, qui sera à l'origine de la modification des sols actuels. Toutefois, l'ensemble des modifications projetées seront réalisées à l'intérieur des locaux et ne viennent pas modifier les lieux naturels (les impacts sur les milieux naturels ayant déjà été étudiés dans la demande initiale d'autorisation d'exploiter)

**Aussi, il n'est pas attendu d'effets significatifs sur les milieux naturels.**

## 4.9 EFFETS SUR LA SANTE

---

Les installations et leurs conditions de rejets ne seront pas significativement modifiées. **Aussi, il n'est pas attendu d'effets supplémentaires sur la santé.**

## 4.10 TABLEAU DE SYNTHESE

---

Le tableau ci-dessous présente une évolution des impacts pour chacun des principaux items.

Thématique	Situation autorisée	Situation projetée	Commentaire sur l'évolution
Paysage	<ul style="list-style-type: none"> <li>– emprise au sol du bâtiment (entrepôt + bureaux + locaux) : 38 338 m<sup>2</sup></li> <li>– longueur : 313,5 m</li> <li>– largeur : 115 m</li> <li>– hauteur sous bac : 13 m</li> </ul> <p>Respect du cahier des recommandations architecturales et paysagères de la ZAC</p>	<ul style="list-style-type: none"> <li>– emprise au sol du bâtiment (entrepôt + bureaux + locaux) : 44 152 m<sup>2</sup></li> <li>– longueur : 365,5 m</li> <li>– largeur : 115 m</li> <li>– hauteur sous bac : 13 m</li> </ul> <p>Respect du cahier des recommandations architecturales et paysagères de la ZAC. Les vues d'insertion paysagères seront présentées dans le Porter à Connaissance, et les études paysagères seront mises à jour afin d'adapter le nouveau plan paysager aux surfaces disponibles sur le site</p>	<p>Augmentation du volume global de l'entrepôt et extension dans la continuité</p> <p>Remarques :</p> <ul style="list-style-type: none"> <li>- Pas de nouvelles zones de perception du projet</li> <li>- Parcelle de la zone d'activités dédiée à l'accueil d'activités de ce type.</li> </ul>
Trafic routier	Trafic estimé à 150 camions par jour et 250 véhicules légers par jour	Trafic estimé à 150 camions par jour et 300 véhicules légers par jour	<p>Pas d'évolution du trafic PL</p> <p>Evolution du trafic VL liée à une évolution des effectifs.</p> <p>Il est à noter que l'effectif de 300 personnes est un effectif maximal qui ne sera pas atteint tous les jours mais uniquement durant les 4 mois de forte activité où le site sera susceptible d'accueillir des équipes en 3x8. Un effectif moyen à l'année serait plutôt d'environ 270 personnes. En outre, la mécanisation qui sera mise en place en cellule 1 ne va pas dans le sens d'une augmentation des effectifs.</p> <p>Enfin, il est à noter que s'il y a bien une légère augmentation de l'effectif du site, ce n'est pas le cas à l'échelle de la ZAC car l'étude globale de la ZAC avait été réalisée sur la base du Lot H initial dont la surface était 48 000 m<sup>2</sup></p>

Thématique	Situation autorisée	Situation projetée	Commentaire sur l'évolution
Eau	<b>Consommation</b>  Absence d'installation technique ou de process à l'origine de consommation d'eau  Consommation en eau potable liée uniquement aux besoins domestiques : 5500 m <sup>3</sup> par an correspondant à 250 personnes à terme sur la plateforme	<b>Consommation</b>  Absence d'installation technique ou de process à l'origine de consommation d'eau  Consommation en eau potable liée uniquement aux besoins domestiques : 6600 m <sup>3</sup> par an correspondant à 300 personnes à terme sur la plateforme	Légère évolution de la consommation en eau liée à une évolution des effectifs (250 personnes initialement prévues contre 300 personnes)
	<b>Rejets aqueux – Eaux usées</b>  Absence de rejets d'eaux industrielles  Rejets eaux usées : 5500 m <sup>3</sup> par an correspondant à 250 personnes à terme sur la plateforme	<b>Rejets aqueux – Eaux usées</b>  Absence de rejets d'eaux industrielles  Rejets eaux usées : 6600 m <sup>3</sup> par an correspondant à 300 personnes à terme sur la plateforme	Légère évolution des rejets eaux usées liée à une évolution des effectifs (250 personnes initialement prévues contre 300 personnes). Pour mémoire, le réseau eaux usées est raccordé à la station d'épuration de Marignane-La Palun. Cette station a une capacité de 70 000 équivalents habitants, avec une charge maximale en 2020 de 54 180 EH.
	<b>Rejets aqueux – Eaux pluviales</b>  Les eaux pluviales des quais, parkings et aires de manœuvre seront susceptibles d'entraîner des poussières, des traces de boues et d'huiles/ hydrocarbures laissées par les véhicules à moteur sur le sol. Compte-tenu de l'activité du site et notamment l'absence de rejets atmosphériques, les eaux de toiture, quant à elles, ne seront pas susceptibles d'être polluées. L'ensemble de ces eaux rejoindront le bassin de rétention du lot H étanché et planté de macrophytes (conçu et dimensionné conformément à l'autorisation loi sur l'eau obtenue pour la ZAC), qui aura pour fonction d'assurer une dépollution naturelle, avant le rejet à débit régulé dans le réseau de la ZAC par les attentes réalisées par l'Aménageur.	<b>Rejets aqueux – Eaux pluviales</b>  Les eaux pluviales des quais, parkings et aires de manœuvre seront susceptibles d'entraîner des poussières, des traces de boues et d'huiles/ hydrocarbures laissées par les véhicules à moteur sur le sol. Compte-tenu de l'activité du site et notamment l'absence de rejets atmosphériques, les eaux de toiture, quant à elles, ne seront pas susceptibles d'être polluées. L'ensemble de ces eaux rejoindront le bassin de rétention du lot H étanché et planté de macrophytes (conçu et dimensionné conformément à l'autorisation loi sur l'eau obtenue pour la ZAC), qui aura pour fonction d'assurer une dépollution naturelle, avant le rejet à débit régulé dans le réseau de la ZAC par les attentes réalisées par l'Aménageur.	→ Mise à jour du volume du bassin afin d'intégrer les nouvelles surfaces imperméabilisées



Thématique	Situation autorisée	Situation projetée	Commentaire sur l'évolution
Air	Les émissions atmosphériques du site constituées par : - les installations de combustion (1 chaufferie de 1,8 MW) - le trafic PL : 150 PL/jour - le trafic VL : 250 VL/jour	Les émissions atmosphériques du site constituées par : - les installations de combustion (1 chaufferie de 1,8 MW) - le trafic PL : 150 PL/jour - le trafic VL : 300 VL/jour	→ Pas d'évolution significative des émissions attendues. Il n'est en effet pas prévu l'ajout d'installations techniques, ni d'évolution du trafic PL. Une augmentation du trafic VL est envisagée par rapport à la situation initialement autorisée. Les émissions associées restent toutefois négligeables au regard du trafic routier local global.
Bruit	Emissions sonores liées : - au trafic routier - au fonctionnement des installations techniques	Emissions sonores liées : - au trafic routier - au fonctionnement des installations techniques	→ Pas d'évolution des niveaux sonores attendus, pas de nouvelles installations susceptibles de générer des nuisances sonores supplémentaires perceptibles depuis l'extérieur
Déchets	Les déchets générés sur le site seront principalement des déchets banals (palettes cassées, cartons détériorés, films plastiques).	Les déchets générés sur le site seront principalement des déchets banals (palettes cassées, cartons détériorés, films plastiques).	→ Pas d'évolution attendue sur la nature des déchets générés, ni sur le mode de gestion.
Milieux naturels	Prise en compte des impacts à l'échelle de la ZAC. Etude faune flore réalisée à l'échelle de la ZAC avec arrêté de dérogation associé et prise en compte des mesures ERC applicables à l'échelle du lot (Remarque : Pour la flore, seul l'Hélianthème laineux est concerné pour ce lot ; scille fausse jacinthe non identifiée à l'échelle du lot H)  Mesures applicables au lot H : - Mise en œuvre de génie écologique permettant le développement de l'hélianthème sur des zones de pelouse dans le parti d'aménagement paysager - Création de haies bocagères Respect du calendrier écologique - mesures de réductions et accompagnement concernant les chiroptères	Prise en compte des impacts à l'échelle de la ZAC. Etude faune flore réalisée à l'échelle de la ZAC avec arrêté de dérogation associée et prise en compte des mesures ERC applicables à l'échelle du lot (Remarque : Pour la flore, seul l'Hélianthème laineux est concerné pour ce lot ; scille fausse jacinthe non identifiée à l'échelle du lot H étendu)  Mesures applicables au lot H étendu - Mise en œuvre de génie écologique permettant le développement de l'hélianthème sur des zones de pelouse dans le parti d'aménagement paysager - Création de haies bocagères Respect du calendrier écologique - mesures de réductions et accompagnement concernant les chiroptères	Pas d'évolution des enjeux identifiés, et dispositions prises à l'échelle de la ZAC. Le plan paysager sera mis à jour afin d'intégrer les différentes mesures (notamment la création de haies et de pelouses à hélianthème à l'échelle du nouveau périmètre).
	Zone soumise à défrichement  Défrichement d'une emprise de 6ha32a20ca de bois sur un terrain de 9ha08a38ca	Zone soumise à défrichement  Défrichement d'une emprise de 6ha95a59ca de bois sur un terrain de 10ha19a05ca	Augmentation des surfaces défrichées au regard des cartographies. Toutefois, il est important de noter que dans les faits, l'emprise foncière de l'extension n'est pas une zone boisée.

## **5 CONCLUSION**

La plateforme logistique, objet du présent dossier, est autorisée par arrêté préfectoral du 18 mars 2021.

Des modifications par rapport à la situation autorisée sont envisagées :

- Extension du site avec ajout d'une cellule d'environ 6000 m<sup>2</sup>
- Augmentation des capacités de cartouches stockées, avec passage pour la rubrique 4220 du régime de la déclaration au régime de l'enregistrement.
- Mise en place d'une mécanisation en cellule 1
- Modification du système de chauffage

Tel que présenté dans cette note, les modifications apportées sont accompagnées de mesures et n'engendrent pas d'impact supplémentaire par rapport à la situation autorisée. Par ailleurs, toutes les dispositions seront prises pour se conformer aux prescriptions réglementaires et dispositions d'urbanismes.