

Identification

Identifiant	13SIS06136
Nom usuel	HYDRO-AGRI FRANCE (Ex C.G.P.C.M.)
Adresse	Rassuen
Lieu-dit	Rassuen
Département	BOUCHES-DU-RHONE - 13
Commune principale	ISTRES - 13047
Caractéristiques du SIS	au 04/06/2012

Description du site:

HYDRO-AGRI -France à Istres lieu -dit Rassuen - 13-

Il s'agit de l'un des plus anciens sites industriels des Bouches du Rhône, implanté au lieu-dit Rassuen près d'Istres, depuis le début du XIX^e siècle sur une superficie de 17 ha. Spécialisé dans la fabrication des engrais (sulfate de soude avec le sel du salin de RASSUEN et de l'acide sulfurique, superphosphates, engrais composés), ce site alors exploité par la SA COMPAGNIE GÉNÉRALE DES PRODUITS CHIMIQUES DU MIDI – ENGRAIS DE RASSUEN, a cessé toute activité en 1988. La Société HYDRO-AGRI-FRANCE étant devenu le dernier propriétaire exploitant .

Description qualitative:

Les études de diagnostic de site, prescrites par arrêté préfectoral, ont permis d'évaluer la qualité du sol (présence de pyrites avec des métaux lourds dont l'arsenic) et son impact sur le sous-sol avec un suivi de la qualité des eaux souterraines (études de Février 1993).

La réhabilitation a été prescrite par différents arrêtés préfectoraux du 24/11/1993, du 19/12/1995, du 25/04/1997 et de l'AP de mise en demeure du 26/04/1999 pour la fin des travaux par confinement, après audit préalable du projet par le BRGM.

Les travaux ont commencé en 1993 et se sont achevés en 1999 ils ont principalement consisté en deux opérations :

- le recyclage en sidérurgie, à Fos, de 14000 m³ de pyrites, riches en fer, récupérées sur le site,
- l'aménagement d'un stockage dédié pour confiner 6000 m³ de terres présentant une concentration résiduelle en arsenic. Cet aménagement d'une emprise au sol de plus de 2000 m² et de forme arrondie, atteignant 5 m de haut, réalisé par Hydo-agri, avec l'appui technique du BET-ANTEA, a été conçu et vérifié pour prévenir toute pollution du sous-sol.

Le SAN, associé au suivi de ce dossier, a activement participé, avec leurs acteurs concernés, à la préparation d'un cahier des charges

relatif à l'utilisation future du sol et du sous-sol, comme zone d'activités , par les futurs aménageurs ; il a été repris dans les documents d'urbanisme approuvé le 29 juillet 1999.

Un suivi de la qualité des eaux souterraines a été effectué jusqu'en dec 2001 grâce à 8 piézomètres a fréquence semestrielle (AP du 25/04/1997). La situation est stable jusqu'à la fin de la surveillance.

Le coût des opérations de réhabilitation de ce site a été de 12 MF environ ; il a bénéficié d'une aide de l'Agence de l'Eau.

Ce site ne nécessite plus d'action de la part de l'administration chargée de la réglementation sur les installations classées et va prochainement passer dans la base de données BASIAS.

Etat technique Site traité avec restrictions d'usages, travaux réalisés, restrictions d'usage ou servitudes imposées ou en cours

Observations

Références aux inventaires

Organisme	Base	Identifiant	Lien
Administration - DREAL - DRIEE - DEAL	Base BASOL	13.0036	http://basol.developpement-durable.gouv.fr/fiche.php?page=1&index_sp=13.0036

Sélection du SIS

Statut Diffusé

Critère de sélection Terrains concernés à risques gérés

Commentaires sur la sélection

Caractéristiques géométriques générales

Coordonnées du centroïde 859554.0 , 6267833.0 (Lambert 93)

Superficie totale 153394 m²

Perimètre total 3142 m

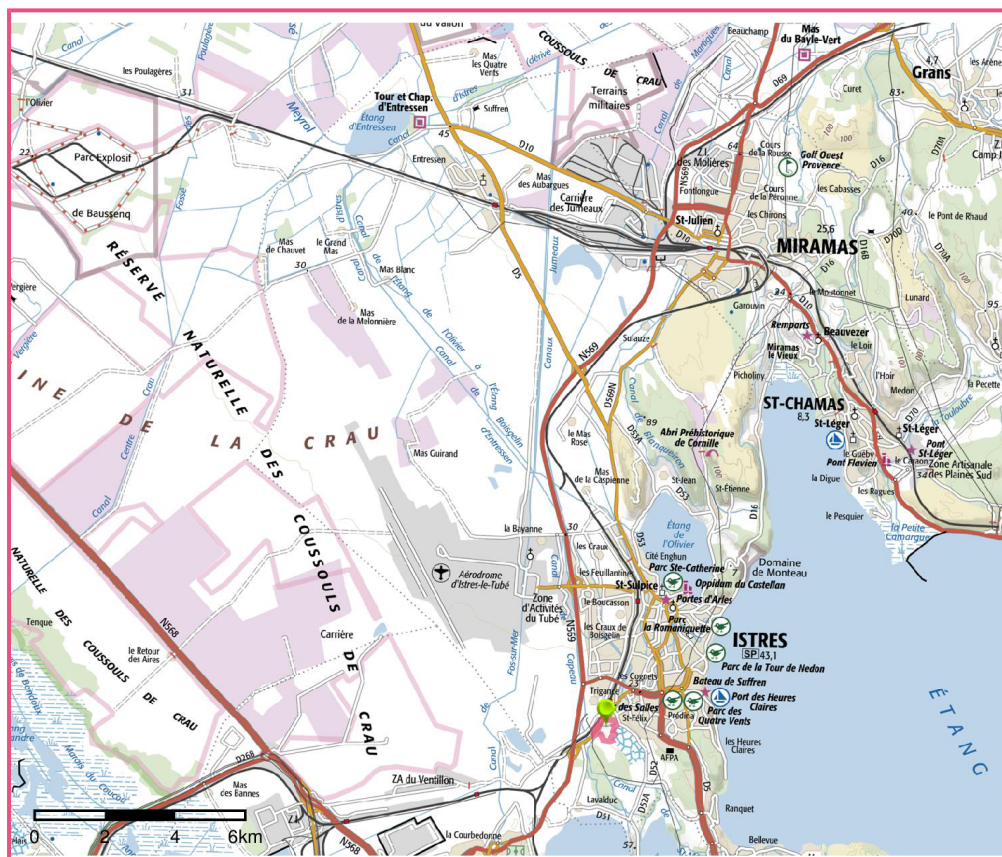
Liste parcellaire cadastral

Date de vérification du
parcellaire

Commune	Section	Parcelle	Date génération
ISTRES	AE	20	24/11/-0001

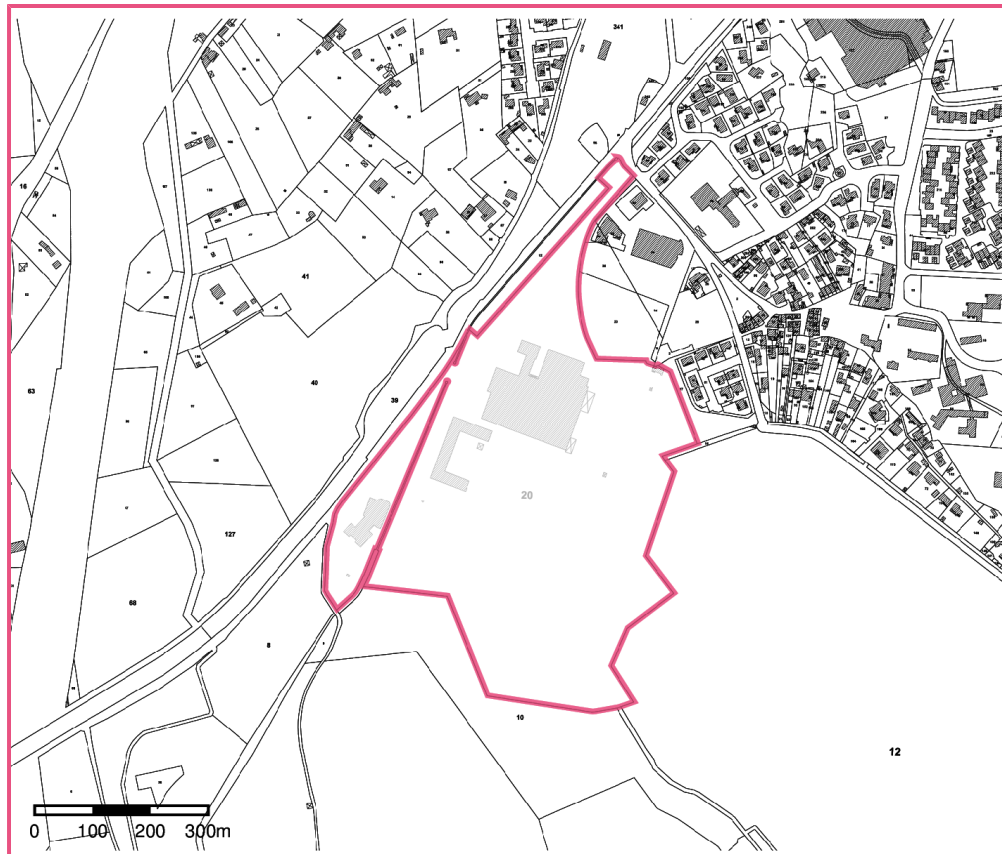
Documents

Cartographie



□ Périmètre du SIS
Cartes IGN - IGN

Identifiant : 13SIS06136



□ Périmètre du SIS
Parcelles cadastrales - IGN

Identifiant : 13SIS06136